

# 500 000 ménages burundais connectés aux solutions numériques

AUXFIN BURUNDI RAPPORT DE SITUATION 2022



# AUXFIN Burundi Rapport de situation 2022

## Plate-forme UMVA et approche G50

### A propos de ce rapport

Ce rapport décrit les services et solutions de la plateforme UMVA et de l'approche G50 d'AUXFIN octroyés au Burundi jusqu' au 31 décembre 2022.

Les résultats sont liés à plusieurs projets : 'UMVA/G50 expansion' financé par EKN Burundi (2019-2023 ; formation de groupes G50, connexion aux IMF, NutritionCoach, HealthCoach, YEB et VSLA, approvisionnement local), 'PNSEB' le programme national de subvention d'engrais au Burundi en collaboration avec le Ministère de l'Agriculture du Burundi (2017-2022 ; distribution d'engrais), 'GAP4A' financé par le Bureau Spatial Néerlandais (2019-2022 ; AgriCoach), 'FinanceCoach' financé par EKN Burundi (2020-2022 ; FinanceCoach), 'SRHR solutions' financé par EKN Burundi (2022-2023 ; SSRCoach), 'Access to legal information' financé par EKN Burundi (2022-2024 ; LegalCoach), 'Seedonline' en collaboration avec TMEA et une collaboration en cours avec Brarudi.

Nous remercions vivement nos donateurs et nos partenaires de collaboration : **Ambassade du Royaume des Pays-Bas au Burundi, Ministère de l'Agriculture du Burundi, Ministère de la Santé du Burundi, Bureau spatial néerlandais, MUTEC, Programme alimentaire mondial, UNICEF, UNFPA, Cordaid, CARE, COPED, Brarudi, TMEA, N'iCash, WeatherImpact et Fondation AUXFIN.**

© AUXFIN International, mai 2023

# CONTENU

|   |           |
|---|-----------|
| <b>2022 en chiffres</b>   | <b>4</b>  |
| <b>Inclusion financière et sociale pour tous</b>                                      | <b>7</b>  |
| Les solutions numériques d'AUXFIN et les ODD  | 9         |
| <b>Connecter les non connectés</b>  | <b>12</b> |
| Connecter la population rurale aux technologies numériques                            | 13        |
| Groupement G50  | 13        |
| Données démographiques du groupe  | 15        |
| Soutien et facilitation des groupes G50   | 15        |
| <b>Banquer les non-bancarisés</b>   | <b>17</b> |
| Inclusion financière et connexion au marché à travers les services bancaires en ligne | 18        |
| Services financiers et transactions   | 18        |
| Nouvelle solution UMVA : G50 app  | 19        |
| Intrants agricoles  | 19        |
| Numérisation des marchés de vente   | 20        |
| Nouvelle solution UMVA : Market app   | 20        |
| <b>Accès à la formation</b>   | <b>21</b> |
| La numérisation de la formation à travers les e-Coaches                               | 22        |
| Médias numériques   | 22        |
| eCoaches  | 23        |
| Nouvelle solution UMVA : NutritionCoach   | 23        |
| Nouvelle solution UMVA : FinanceCoach   | 24        |
| <b>La numérisation au-delà du G50</b>   | <b>26</b> |
| YEB   | 27        |
| Nouvelle solution UMVA : YEB-Coach  | 27        |
| Numérisation des VSLA   | 27        |
| Nouvelle solution UMVA : VSLA   | 27        |
| <b>Leçons apprises et perspectives 2023</b>   | <b>28</b> |



**3 millions**  
**de personnes**  
bénéficient indirectement  
de nos solutions

# Connecter les communautés rurales aux technologies numériques



**10 751**

Groupes G50 au Burundi



**3 millions**

De personnes bénéficient indirectement



**64%**

Des provinces au Burundi



**8.1**

Note moyenne de la collaboration sociale dans Groupes G50 par membres (sur 10).



**43% femmes**



**27% jeunesse**



**93%**

Des membres du groupe sont satisfaits avec les services AUXFIN



**79%**

Des groupes G50 ont démarré un projet de groupe

**517 220**

Ménages rural sur UMVA et directement atteint par des informations & prestations de service

|               |      |
|---------------|------|
| Provinces     | 11   |
| Communes      | 53   |
| Zones         | 181  |
| Collines      | 1136 |
| Sous-collines | 3360 |

# Solutions digitales et contenus de formation



14

Applications uniques développées par AUXFIN pour soutenir les communautés rurales

4 Solutions Bancaires



2 Solutions de connexion au marché



6 eCoaches pour information et formation



2 Solutions pour le développement social



7000

Tablettes pour offrir aux communautés un accès aux solutions numériques



593

Vidéos de formation produites par AUXFIN spécifiquement pour les communautés rurales



10

Histoires à succès pour inspirer les membres du groupe



6h 47m

Durée totale du matériel vidéo

## Dépôts et ventes

 **790**  
Personnel local

 **2**  
IMF connectées à l'offre  
des services financiers

 **72,44\$**  
Montant moyen des transactions  
par personne (150.806 BIF)

 **9.336.325 kg**  
Ventes d'engrais via la plateforme UMVA

 **67%**  
des groupes G50 effectuant  
des transactions

 **2000kg**  
Augmentation des ventes de variétés de semences  
grâce à la plateforme UMVA

## Leadership et création d'emplois

 **32.253**  
Création de postes de direction au sein des G50

 **41% femmes**  
**53% jeunesse**  
dans des rôles de leadership au G50

# \$4 448.344,67

Montant total des transactions de monnaie numérique  
(9 265 902 000 BIF)



# Inclusion financière et sociale pour tous





## Qui sommes-nous ?

AUXFIN propose des solutions financières, de chaîne de valeur et de développement communautaire à tous, y compris aux populations vulnérables, aux réfugiés, aux petits exploitants agricoles, aux micro-entrepreneurs, ayant un faible niveau d'alphabétisation et de numératie, un accès limité à l'internet, un accès faible ou nul à l'électricité et une expérience limitée en matière de technologies mobiles et autres. Reconnaisant que certains participants peuvent avoir besoin d'une assistance supplémentaire, AUXFIN met en place des réseaux de personnes organisées en groupes autour d'une tablette et assistées par des agents formés pour s'assurer que nos technologies sont bien comprises et utilisées. Ces réseaux sont développés grâce à l'approche dite "G50".

## Ce que nous faisons

1. Créer des réseaux de petits exploitants agricoles connectés (capital social)
2. Fournir à ces réseaux des solutions ciblées via la plateforme UMVA (ICT4D)
3. Exploiter ces réseaux comme une entreprise (durabilité)



**50 ménages**  
autour d'une  
**tablette**  
connectée à UMVA

## L'approche G50

L'approche G50 est un moyen efficace de lutter durablement contre la pauvreté. Elle consiste à organiser des groupes de maximum 50 ménages autour d'une tablette connectée à la plateforme UMVA et connectée au programme d'activation communautaire (CAP).

Chaque groupe est dirigé par des leaders élus par le groupe et représentant le groupe, tout en tenant compte de l'âge et du sexe. Chaque membre reçoit des informations et des services par l'intermédiaire de la plateforme UMVA et y est connecté via les tablettes.

Pour s'assurer que les groupes sont bien gérés et que nos solutions sont bien utilisées, chaque groupe est soutenu par un agent de terrain.

## Plate-forme UMVA

L'UMVA (Universal Method of Value Access) est un ensemble de solutions interconnectées qui constitue l'épine dorsale de nos solutions financières et de chaîne de valeur.

Après l'enregistrement et la formation du groupe, chaque groupe passe par une phase de cartographie des ressources et de mobilisation pour faire l'inventaire de ses plus grands défis et de ses plus grandes opportunités de développement personnel en tant que groupe. Sur la base de cette évaluation, le groupe établit un plan prioritaire et peut utiliser les outils et les services fournis pour réaliser ce plan. Par exemple, le groupe peut commencer à travailler avec le coach en santé pour apprendre à prévenir les principales maladies ou acheter des moustiquaires auprès d'un prestataire de services local, tandis qu'un autre groupe peut décider d'améliorer sa production agricole et de la vendre collectivement.

2 Union internationale des télécommunications ; Mesurer le développement numérique, Faits et chiffres : Focus on Least Developed Countries; mars 2023

3 Le ménage burundais moyen est composé de 5,7 membres (EKN Burundi ; Mapping FNS interventions ; October 2020).

# Les solutions numériques d'AUXFIN et les ODD

Les solutions TIC sont considérées comme un catalyseur pour atteindre les Objectifs de Développement Durable des Nations Unies<sup>1</sup>. AUXFIN Burundi contribue à 10 des 17 ODD. Voici des exemples de la contribution des solutions numériques de la plateforme UMVA et de notre approche G50 :



Nos solutions contribuent à **mettre fin à la pauvreté** en offrant des possibilités d'améliorer la productivité afin que les gens puissent mieux subvenir à leurs besoins et à ceux de leur famille. Pour ce faire, nous donnons accès à des services de base tels que les services financiers et le coaching en ligne. De plus, en donnant accès à un marché viable, les membres du groupe vendent le surplus à des prix compétitifs et ont plus d'argent à investir dans leur vie et leur famille.



Les solutions numériques d'AUXFIN contribuent à **réduire la faim** et à renforcer la sécurité alimentaire en fournissant aux agriculteurs des informations sur les bonnes pratiques agricoles, les prévisions météorologiques, la nutrition, la santé et d'autres éléments contribuant à accroître le rendement et le bien-être.



Nos coaches en ligne fournissent des informations sur **la santé**, la nutrition et la planification familiale. Ils mettent aussi les agriculteurs en contact avec les services de santé locaux, contribuant ainsi à une bonne santé.



Grâce aux groupes G50, les adultes et les jeunes peuvent accéder à tout moment et en tout lieu à **une formation et à un enseignement** non formels. Les compétences en matière des TIC ont augmenté, ce qui est utile pour l'entrepreneuriat et l'emploi.



L'approche G50 réduit la fracture numérique chez les femmes, en améliorant l'utilisation des TIC par les femmes, ce qui contribue à l'égalité des sexes et à l'autonomisation. Les femmes bénéficient directement d'informations, de formations, d'un accès aux services et à l'emploi qui contribuent à améliorer leurs moyens de subsistance.



L'approche et les solutions G50 favorisent les activités productives, l'esprit d'entreprise, l'innovation et la créativité. Le FinanceCoach et le YEB-Coach renforcent **les compétences financières et entrepreneuriales**, ce qui, combiné à un meilleur accès aux services financiers, encourage la création de petites entreprises. De plus, la technologie numérique transforme les opérations commerciales en créant de nouvelles opportunités pour la population rurale.



La plate-forme UMVA et l'approche G50 connectent les personnes non connectées, en leur offrant un accès direct **aux solutions TIC** fournies sur la plate-forme UMVA. Elles leur permettent de participer dans l'évolution de la société d'aujourd'hui

<sup>1</sup> ONU; L'impact des technologies numériques ; janvier 2023 ; <https://www.un.org/en/un75/impact-digital-technologies>



L'approche G50 contribue **à réduire les inégalités**, en aidant à apporter l'information et la connaissance, et donc le progrès social et économique, aux communautés défavorisées et marginalisées.



L'AgriCoach renforce la capacité des agriculteurs **à s'adapter aux changements climatiques** en leur fournissant des perspectives saisonnières, des prévisions météorologiques et des pratiques résistantes au climat.



Le LegalCoach favorisera **l'égalité d'accès à la justice** pour tous en garantissant au public l'accès à l'information juridique et en permettant l'accès aux structures juridiques.



## Connecter les non connectés



Un  
**demi-million**  
de personnes touché  
des solutions  
numériques

## Connecter la population rurale aux technologies numériques

Au Burundi, seulement 6 % de la population utilise l'internet, ce qui est en fait le taux de pénétration le plus faible au monde<sup>2</sup>. AUXFIN change ce chiffre en offrant des technologies numériques à la population rurale. En 2022, AUXFIN a réussi à toucher régulièrement **un demi-million de personnes avec des solutions numériques** qui contribuent à leur développement.

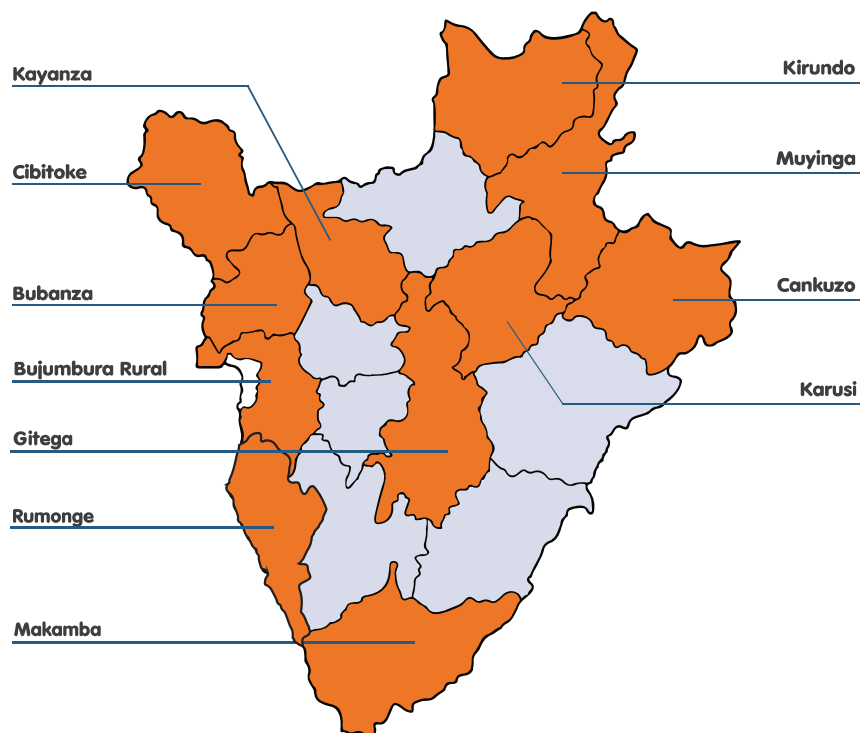
### Groupement G50

En 2022, AUXFIN a continué à créer de nouveaux groupes G50, atteignant maintenant **10751 groupes G50** dans les 11 provinces du Burundi. Les 10 751 groupes épargnent chaque semaine, achètent des intrants tels que des engrais, utilisent des services financiers et suivent ensemble le contenu des formations dispensées par les eCoaches. Ces groupes G50 comprennent 517 220 ménages enregistrés, touchant indirectement environ **3 millions de personnes au Burundi**.<sup>3</sup>

Géographiquement, les groupes G50 couvrent la majorité des provinces du Burundi : il y a des groupes G50 dans 11 provinces, 53 communes, 181 zones, 1136 collines et 3360 sous-collines.

<sup>2</sup> Union internationale des télécommunications ; Mesurer le développement numérique, Faits et chiffres : Focus on Least Developed Countries; mars 2023

<sup>3</sup> Le ménage burundais moyen est composé de 5,7 membres (EKN Burundi ; Mapping FNS interventions ; October 2020).



En moyenne, la réunion de groupe dure 69 minutes et 31 des membres du groupe y participent. Il est également fréquent que plusieurs non-membres se joignent à la réunion de groupe (6 en moyenne) pour recevoir des informations de la part des eCoaches.

La plupart des groupes collaborent ensemble, grâce à la cohésion sociale du groupe G50 et aux exemples de projets proposés par les eCoaches. Les membres d'un G50 attribuent une note de 8,1 à la collaboration sociale au sein du groupe.

**79% des groupes ont un projet commun**, le plus souvent dans le domaine de l'agriculture ou de l'élevage. Globalement, les membres du groupe apprécient ce projet commun (98%) mais ont des difficultés à trouver un marché compensatoire pour leur production. (écoutez les agriculteurs du G50 expliquer leur projet de groupe).

Une grande partie des groupes G50 (63%) accordent des microcrédits à leurs membres à partir de l'épargne du groupe, sur une base hebdomadaire ou mensuelle. Ces microcrédits sont généralement utilisés pour acheter des intrants agricoles et, dans quelques cas, pour les animaux domestiques ou les factures d'école ou d'hôpital.



*"Nous avons un projet de groupe qui consiste à élever des porcs. Nous avons choisi les porcs parce qu'ils grandissent rapidement et qu'ils nous fournissent du fumier. Lors de la réunion du groupe, chaque membre met 1400 BIF dans notre fond d'épargne commun et et actuellement nous avons quatre porcs acheté avec cet épargne. Notre objectif est que chaque membre ait un porc au fil du temps". - Nasthasie de Gitega*

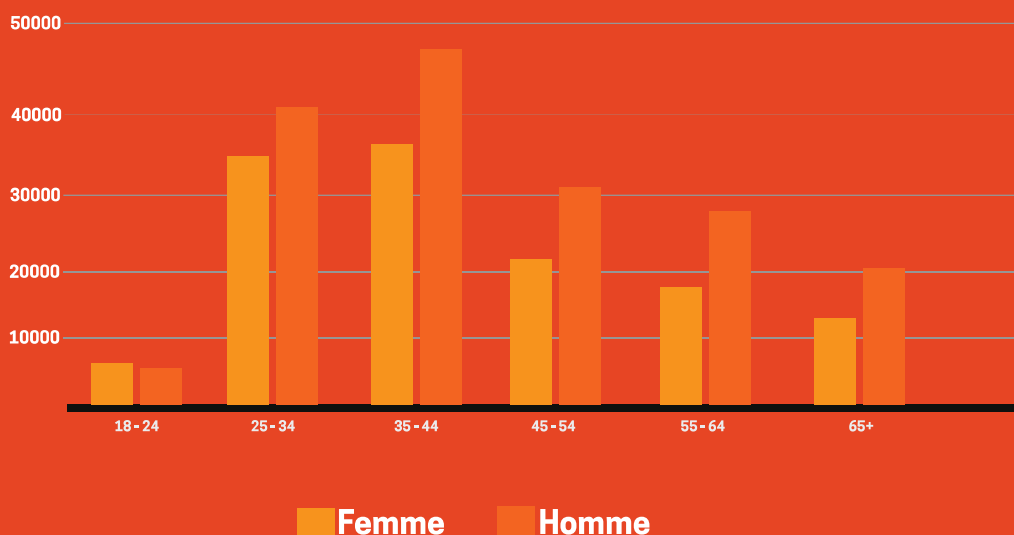


## Données démographiques du groupe

Tout le monde peut faire partie des groupes G50, y compris les groupes démographiques qui sont autrement exclus et ne sont pas connectés aux services. 43% de nos membres inscrits sont des femmes et 28% sont des jeunes (18-35 ans).

[\(écoutez comment ce responsable de groupe G50 mobilise son groupe\)](#)

Membres du G50 par âge et sex



Les femmes et les jeunes sont inclus dans des rôles de leader, afin de s'assurer qu'ils se sentent inclus. Dans les postes de direction des groupes G50 (président, trésorier et secrétaire du groupe G50), la représentation est de 41 % de femmes et de 53 % de jeunes. Pour le personnel de terrain, ce taux est plus faible, avec 24 % de femmes, et c'est un point que nous voulons améliorer.



*"Tout le monde participe aux discussions sur NutritionCoach. Les seuls qui manquent à l'appel sont ceux qui ne sont pas en mesure de le faire parce qu'ils sont malades ou pour d'autres raisons. Les femmes sont les plus intéressées, mais les hommes le sont aussi. Le programme leur montre comment aider leur femme lorsqu'elle est enceinte. Les personnes âgées peuvent même être intéressées parce qu'elles peuvent encore s'occuper de jeunes enfants à la maison. - Ezechiel de Karusi à propos de l'utilisation de NutritionCoach dans son groupe*



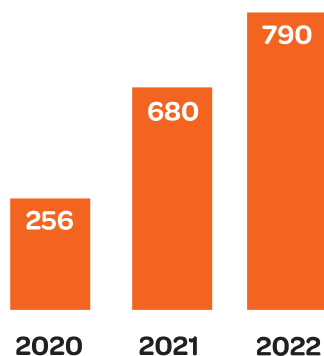
## Soutien et facilitation des groupes G50

AUXFIN dispose de 12 bureaux au Burundi, un bureau national à Bujumbura et des bureaux locaux dans chacune des 11 provinces.

Au fil des ans, AUXFIN a acheté un total de 7000 tablettes et 8156 power banks pour connecter la population rurale non connectée à nos technologies numériques. Ce sont les membres de G50 eux-mêmes ainsi que notre réseau d'activateurs et nos partenaires qui utilisent ces tablettes.



## Croissance du personnel d'AUXFIN au fil des ans



Nos ressources humaines ont continué à se développer suite à l'augmentation des activités. AUXFIN Burundi compte actuellement **790 membres du personnel, dont 45 membres du bureau à Bujumbura et 745 membres du réseau d'activateurs** (14 points focaux, 50 maîtres activateurs, 128 super activateurs et 553 activateurs clés). Pour faciliter leurs visites fréquentes aux groupes G50, le réseau a reçu 68 motos et 420 vélos.





## Bancasiser les non-bancarisés

## Inclusion financière et connexion au marché à travers les services bancaires en ligne

L'inclusion financière est un élément clé de la réduction de l'extrême pauvreté, mais lors de la dernière mesure, seulement 7% de la population burundaise avait accès aux services financiers<sup>4</sup>.

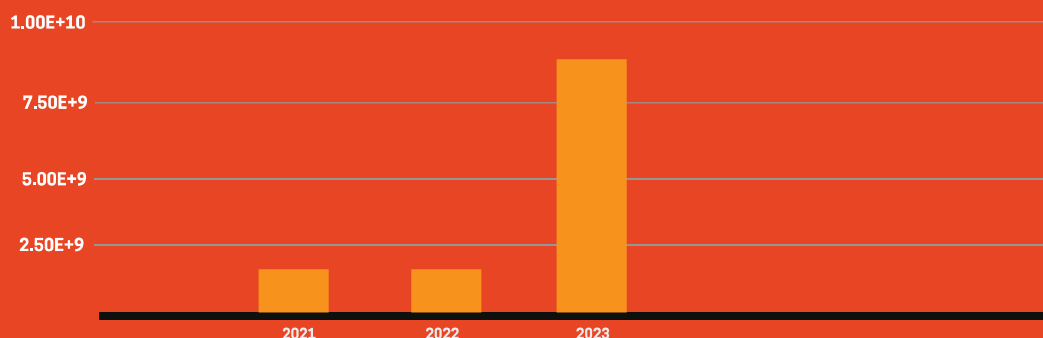
Par conséquent, AUXFIN Burundi a connecté un demi-million de personnes aux services financiers, leur offrant **la possibilité d'épargner, d'effectuer des transactions numériques, d'obtenir des crédits et de bénéficier d'autres services offerts par les institutions financières**. C'est la base pour fournir aux gens des services supplémentaires: AUXFIN connecte les agriculteurs aux intrants agricoles tels que les semences et les engrais, aux services et aux marchés de compensation.

### Services financiers et transactions

AUXFIN a créé un compte de transaction numérique pour 517 220 personnes. L'accès à un compte de transaction est un premier pas vers une inclusion financière plus large car un compte de transaction permet de stocker de l'argent, d'envoyer et de recevoir des paiements.

Un compte de transaction sert de passerelle vers d'autres services financiers. La valeur totale des transactions numériques effectuées par les membres des G50 via leur compte bancaire numérique en 2022 est de **9 265 902 000 BIF** (équivalent à 4 448 344 67\$), principalement pour l'achat d'engrais. Grâce à l'élargissement et à l'activation des groupes G50, ce montant s'est multiplié par dix en comparaison aux années précédentes. Cette augmentation est également expliquée par la confiance des petits producteurs aux solutions d'AUXFIN.

#### Total des dépôts annuels sur le compte bancaire de UMVA par les membres du G50



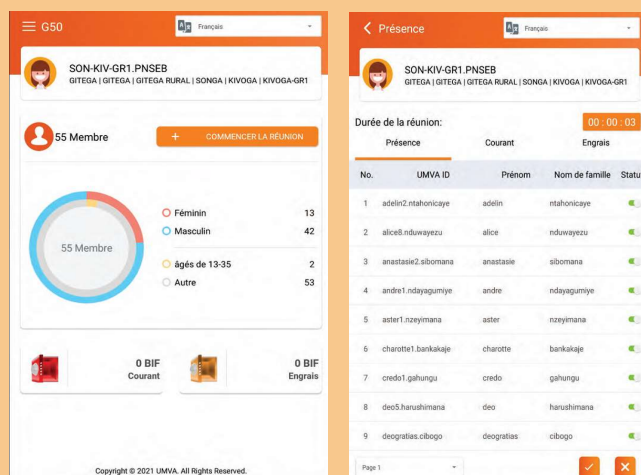
En moyenne en 2022, chaque personne effectuant **des transactions a acheté des intrants pour 150 896 BIF (équivalent à 72,44 \$)**.

Deux IMF ont été connectées et peuvent offrir leurs services via la plateforme UMVA : N'iCash et MUTEK. 5 autres micro finances sont en cours de connexion et pourront offrir leurs services à tous les membres d'un G50. Ce processus n'est pas facile, surtout quand on sait que de nombreuses institutions de microfinance au Burundi n'étaient pas prêtes pour ce type de services à distance.

## Nouvelle solution UMVA : G50 app

L'application G50 est une application hors ligne lancée en 2022 pour faciliter l'enregistrement des épargne et des achats du groupe. Le groupe peut l'utiliser sans assistance.

L'application commence par recueillir les noms des personnes présentes lors de la réunion du groupe et continue en enregistrant le montant de l'épargne réalisée par chaque personne. Ensuite, les achats des biens et de services, tels que les engrais, sont enregistrés.



## Intrants agricoles

AUXFIN offre la possibilité d'acheter des intrants agricoles en ligne via la plateforme UMVA et met en relation les producteurs d'engrais et de semences avec les agriculteurs. En 2022, 7157 groupes G50 ont acheté des intrants par l'intermédiaire d'UMVA. **Au total, 9 336 325 kilogrammes d'engrais et 2 000 kilogrammes de semences de variétés améliorées ont été achetés via la plateforme UMVA.** Chez les fournisseurs, la quantité de semences qui était disponible pour être vendue n'était pas suffisante mais elle sera augmentée en 2023 car nous avons une énorme demande.

Les agriculteurs apprécient la possibilité d'acheter des engrais et des semences en passant par UMVA : Il reçoit une note de 7,6 et 8,1. Il améliore l'accès aux intrants, réduit les coûts car les intrants sont livrés plus près du domicile, et les activités d'épargne hebdomadaire qui se font lors de la réunion du groupe les encouragent à épargner pour ces investissements ». Une plainte récurrente est que les intrants arrivent en retard, ce qui est malheureusement dû au fournisseur et n'est pas quelque chose qu'AUXFIN peut changer, si ce n'est en sélectionnant de meilleurs fournisseurs. Les agriculteurs demandent souvent à pouvoir acheter des intrants à crédit, ce à quoi AUXFIN travaille en collaboration avec les IMF.

Ventes d'engrais en 2022

| Saison            | Kilogrammes      |
|-------------------|------------------|
| Saison A          | 3,273,875        |
| Saison B          | 3,080,850        |
| Saison C          | 2,981,600        |
| <b>Total 2022</b> | <b>9,336,325</b> |

## Numérisation des marchés de vente

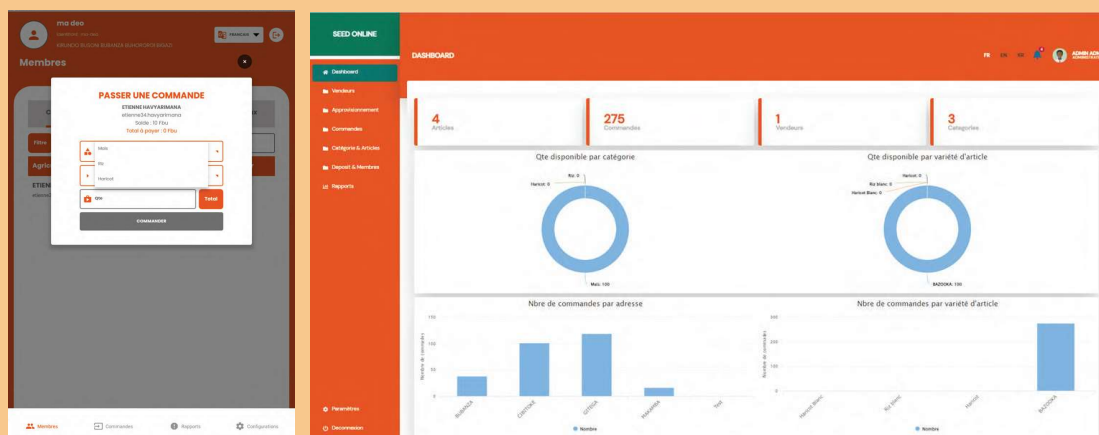
La numérisation des marchés de vente s'est poursuivie en 2022 en collaboration avec le Programme alimentaire mondial et la Brarudi. Avec le Programme alimentaire mondial, un essai est mené pour numériser leur programme d'approvisionnement local pour l'alimentation scolaire. Sans la plateforme UMVA, le PAM n'est pas en mesure de s'approvisionner localement, ce qui l'oblige à importer des denrées alimentaires de l'étranger et n'offre donc pas de marché aux agriculteurs burundais. La Brarudi, la plus grande société de brassage et de boissons non alcoolisées du Burundi, a digitalisé ses achats de sorgho.

Dans les deux cas, les agriculteurs et les acheteurs obtiennent un compte de transaction numérique et sont connectés à la plateforme UMVA. Les agriculteurs proposent leurs produits dans des hangars locaux, l'achat est enregistré numériquement et les agriculteurs sont payés sur leur compte de transaction numérique. Cela réduit les coûts d'agrégation de l'acheteur et rend le processus plus transparent, moins corrompu et plus efficace. Ça améliore les conditions des agriculteurs en réduisant les délais de paiement, en augmentant les services post-récolte et en diminuant le risque d'être exploité par des intermédiaires.

### Nouvelle solution UMVA : Market app

UMVA Market vise à numériser le processus de commande d'intrants agricoles de bonne qualité et, en même temps, le marché pour la vente de produits de petits producteurs. C'est de cette façon qu'AUX FIN introduit le commerce électronique afin d'atteindre le segment de la population jusqu'alors non connecté. Cette digitalisation permet aux agriculteurs d'un G50 de commander des intrants agricoles directement depuis la plateforme et de bénéficier d'une livraison via le réseau d'activateurs communautaires.

UMVA Market vise à numériser le processus de commande d'intrants agricoles de bonne qualité et, en même temps, le marché pour la vente de produits de petits producteurs. C'est de cette façon qu'AUX FIN introduit le commerce électronique afin d'atteindre le segment de la population jusqu'alors non connecté. Cette digitalisation permet aux agriculteurs d'un G50 de commander des intrants agricoles directement depuis la plateforme et de bénéficier d'une livraison via le réseau d'activateurs communautaires.





## Accès à la formation



## La numérisation de la formation à travers les e-Coaches

La formation conventionnelle dispensée par les institutions est souvent efficace, mais les coûts élevés rendent leur portée faible à l'échelle nationale. Grâce aux eCoaches, AUXFIN offre à la population rurale une formation efficace et efficiente sur les compétences de base en matière de finance, d'agriculture, de nutrition et de santé. Cette formation sera étendue à la santé sexuelle et reproductive, à la justice et à l'aquaculture dans les années à venir. Six cents vidéos expliquent les compétences de base dans la langue locale. Plus de **400 000 ménages ont été formés**, et ce chiffre va continuer à augmenter.

## Médias numériques

Notre équipe média a jusqu'à présent développé **593 vidéos de formation** et 10 histoires à succès pour inspirer les groupes G50 en montrant les réussites d'autres groupes. Ces vidéos sont adaptées à la population rurale. Elles sont courtes, en langue kirundi, faciles à comprendre, utilisent des exemples de la vie des agriculteurs et mettent en scène des agriculteurs (avec une attention particulière à la représentation des femmes) afin que les gens s'identifient au contenu. Ce contenu vidéo destiné aux groupes a une durée totale de **6 heures et 47 minutes** et continue de s'étoffer.

## eCoaches

Les eCoaches fournissent des informations essentielles sur les compétences de la vie courante et sur les services locaux dans un format numérisé. En 2022, quatre coaches en ligne avaient été évalués et déployés dans les groupes G50 : AgriCoach, NutritionCoach, HealthCoach et FinanceCoach. Les eCoaches lancés ont été évalués individuellement dans le cadre d'une étude pilote et d'impact (tous les rapports sont disponibles sur demande).

Les informations sont fournies dans les langues locales et utilisent des symboles, des textes et des films pour s'assurer qu'elles sont compréhensibles pour tous les membres du groupe, y compris les analphabètes et les personnes moins éduquées. Les agriculteurs apprécient beaucoup le fait que les informations sur les tablettes soient toujours disponibles et que les films puissent être regardés aussi souvent que nécessaire.

Plusieurs nouveaux coaches électroniques sont en cours de développement et seront lancés en 2023 : SSR-Coach, LegalCoach et FishCoach.

### AgriCoach

AgriCoach a été lancé en 2019 et a fait l'objet d'une évaluation préalable dans les années qui ont suivi son introduction. Les agriculteurs apprécient d'avoir des informations pratiques qui leur permettent d'augmenter leur production si près d'eux. L'évaluation a démontré un taux d'appréciation de 94% et une augmentation de rendement de +102% pour les haricots et de +35% pour le maïs.

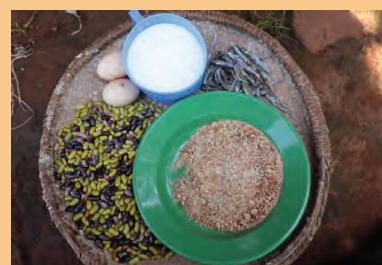
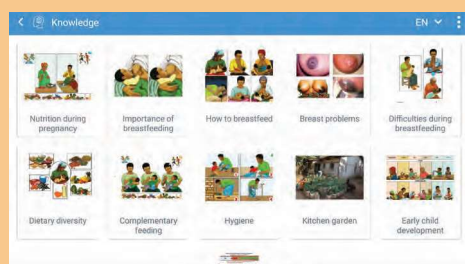
[\(voir les témoignages d'agriculteurs sur AgriCoach\)](#)

Actuellement, 8033 groupes G50 utilisent AgriCoach, **touchant ainsi 400 000 ménages**. En 2022, le contenu d'AgriCoach a été élargi par l'ajout de plusieurs nouvelles cultures et la création de films sur les bonnes pratiques agricoles. En collaboration avec CABI, deux films sur les ravageurs et les maladies ont été créés et diffusés dans les groupes.

### Nouvelle solution UMVA : NutritionCoach

NutritionCoach est une application Android dont l'objectif est de lutter contre la malnutrition. Le module éducatif fournit des informations sur une alimentation saine et un comportement alimentaire sain de manière explicite à l'aide de 45 films, images et textes. Le module de suivi facilite la collecte, le suivi et l'évaluation des mesures anthropométriques sur le terrain et achemine les données vers une plateforme de visualisation pour permettre aux organisations concernées (ministère de la santé, UNICEF, ONG) d'obtenir de meilleures informations sur l'état nutritionnel de la population et sur les performances des personnes et des programmes.

En fournissant dans cette application (pouvant être utilisée sans une formation) des informations nutritionnelles offertes par des programmes actuels éprouvés, un plus grand nombre de personnes peuvent être touchées



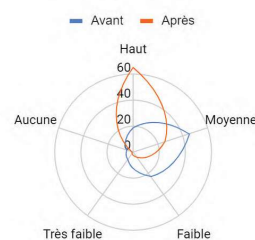


## NutritionCoach

Le projet pilote NutritionCoach avec 94 groupes G50 a montré une forte appréciation et une augmentation significative du niveau de connaissance. Les agriculteurs répètent facilement les connaissances et les leçons apprises et peuvent expliquer les raisons sous-jacentes des pratiques de conseil.

Les agriculteurs ont décrit des **changements de pratiques tels que** : changement de régime alimentaire pour les enfants et les adultes combinant trois groupes d'aliments au lieu des seuls hydrates de carbone, changement des pratiques d'allaitement telles que l'amélioration de l'hygiène et le fait de ne pas donner de porridge avant que le bébé n'ait atteint l'âge de 6 mois, et le démarrage d'un jardin potager.

Niveau de connaissances sur la nutrition avant et après l'utilisation de l'application



À la mi-2022, le programme NutritionCoach a été étendu à 4426 groupes, touchant 200 000 ménages. En 2023, il sera encore étendu et le module supplémentaire permettant de suivre la malnutrition des enfants grâce à la mesure du MUAC sera déployé.



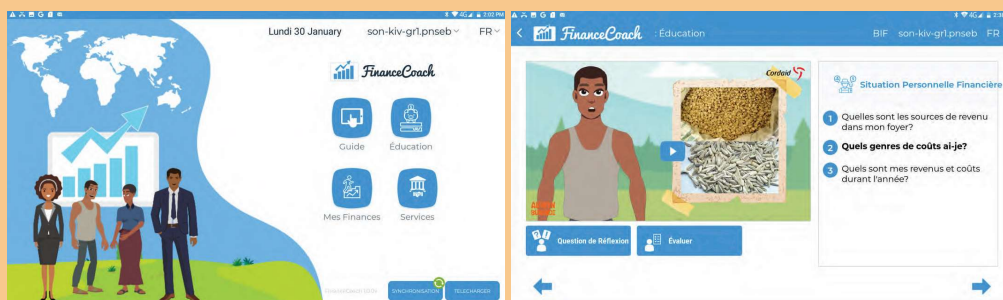
"Avant, je ne pouvais préparer que des pommes de terre et le repas se terminait là. Aujourd'hui, je prépare des aliments contenant les trois groupes alimentaires, à savoir les glucides, les protéines et les lipides. Et je les prépare sous forme de porridge qui est doux, hydraté et bien cuit. De cette façon, l'estomac n'est pas trop sollicité. Je ne mangeais pas beaucoup de fruits et de légumes, ceux que je produisais, je les vendais au marché". - Foustine de Karusi



## FinanceCoach

### Nouvelle solution UMVA : FinanceCoach

FinanceCoach se compose de 3 modules : Éducation financière, Planification financière et Services financiers. Dans le premier module, les utilisateurs sont formés aux concepts et services financiers de base. Le deuxième module fournit un outil permettant d'analyser la situation financière au niveau du ménage (ou du groupe) et de créer un plan financier de base. Ainsi, le FinanceCoach aide le chef de famille à formuler un plan de diversification des moyens de subsistance. Le dernier module fournit un lien direct avec les services financiers numériques disponibles sur la plateforme UMVA et liés aux institutions financières locales.



Le module FinanceCoach Education a été testé auprès de 30 groupes G50 en 2022, avec des résultats très positifs. 95 % des utilisateurs ont fortement apprécié l'application. Les agriculteurs ont expliqué qu'elle les aidait à planifier leurs finances, à dépenser moins pour des dépenses inutiles, à planifier étape par étape des activités génératrices de revenus et qu'elle leur donnait le sentiment d'être en mesure de lancer un projet. En 2023, FinanceCoach sera encore étendu et les modules supplémentaires seront testés et lancés.

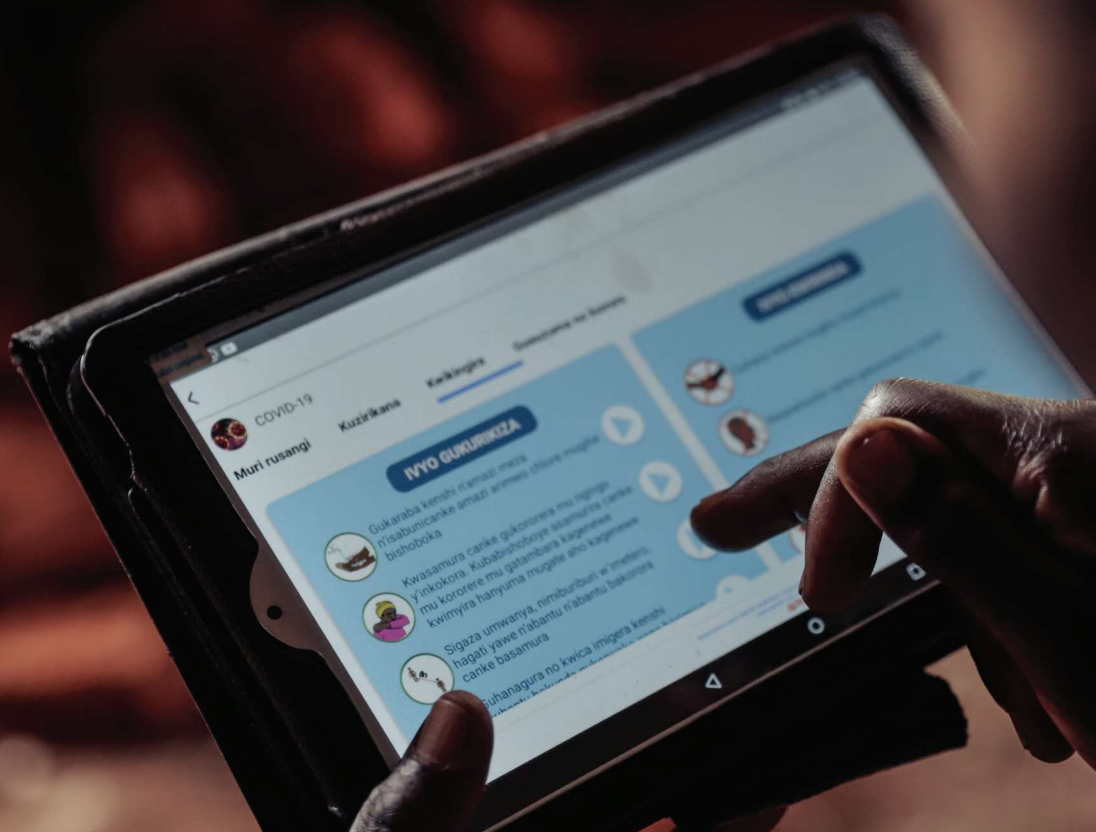


*"J'ai changé de mentalité : avant, j'utilisais l'argent pour des choses inutiles, en particulier pour des fêtes telles que les baptêmes des enfants. Après avoir appris la gestion financière grâce à FinanceCoach, j'ai réalisé les erreurs commises dans mon foyer et j'ai consulté mon mari. Ensemble, nous avons décidé d'organiser notre prochaine récolte de bananes et d'avocats et de répartir les dépenses correctement. Désormais, les dépenses sont planifiées à l'avance et nous mettons de l'argent de côté pour les projets. Mon mari m'encourage à participer davantage aux réunions du G50 car il apprécie les enseignements reçus". - Micheline de Gitega*



## HealthCoach

En 2022, le HealthCoach a été utilisé par 4 302 groupes G50, soit l'équivalent de 200 000 ménages. Le HealthCoach actuel contient 22 films sur le COVID-19 et des films sur le paludisme. En 2023, le contenu sera élargi à d'autres maladies et vidéos.





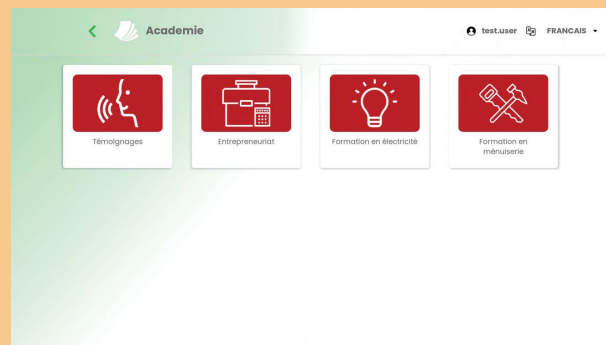
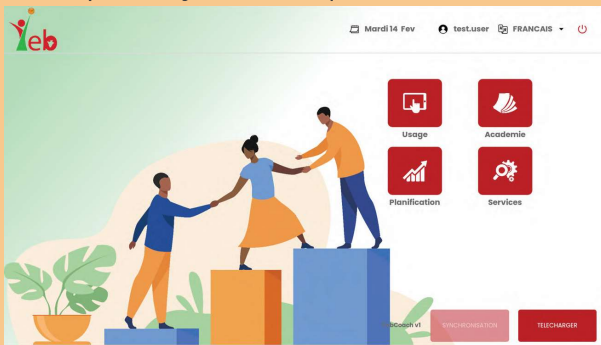
## La numérisation au-delà du G50

## YEB

La plateforme des jeunes entrepreneurs vise à mettre en relation les entrepreneurs parmi les jeunes ayant des ressources dont ils ont besoin pour développer et construire leurs idées ou leurs entreprises. En 2022, la première version de YEB-Coach a été créée. Pour alimenter cette application en contenu, l'équipe média d'AUXFIN a commencé à développer des vidéos de formation en collaboration avec différents partenaires. En 2023, l'eCoach sera lancé et mis à la disposition des jeunes entrepreneurs, tant au sein du G50 qu'à l'extérieur.

### Nouvelle solution UMVA : YEB-Coach et plateforme

La plateforme des jeunes entrepreneurs met en relation et soutient les jeunes entrepreneurs. En 2022, le YEB-Coach a été lancé à côté de la plateforme YEB. Le YEB-Coach a des fonctionnalités hors ligne et offre différents types de soutien aux jeunes entrepreneurs, y compris l'apprentissage en ligne, le partage d'informations, l'information sur les services, les programmes ou événements ainsi que des possibilités de financements pour les jeunes entrepreneurs.



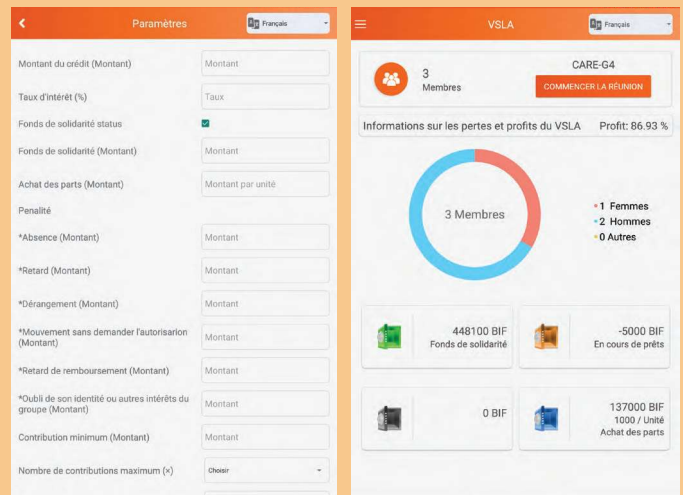
## Numérisation des VSLA

L'application VSLA numérise le fonctionnement des VSLA. Les VSLA sont connectées à la plateforme UMVA, les membres sont enregistrés et l'application VSLA est utilisée lors des réunions des VSLA. En 2022, l'application VSLA a été testée avec 30 groupes VSLA en collaboration avec CARE, ce qui se poursuivra en 2023.

### Nouvelle solution UMVA : VSLA

L'application facilite et numérise le processus VSLA. L'application VSLA fonctionne hors ligne et s'adapte aux différents paramètres et guides des VSLA.

Les comptes individuels et de groupe sont enregistrés. L'application guide les VLSA à travers les différentes étapes de leurs réunions. L'épargne et les prêts sont enregistrés et tous les calculs sont automatisés. Il offre aux membres une transparence et un aperçu des comptes et des transactions.





## **Leçons apprises et perspectives 2023**

## Leçons apprises

2022 a été une année marquée par la croissance remarquable du réseau G50, qui a atteint le nombre impressionnant de 10 000 groupes, et par des développements technologiques avec le lancement de 6 nouvelles solutions. Cela ne s'est pas fait sans défis ni leçons apprises :

- Les agriculteurs sont très intéressés par le crédit et attendent beaucoup d'AUXFIN. Ces attentes doivent être gérées. Une partie de la réponse réside dans la mise à l'échelle du FinanceCoach qui éduquera les agriculteurs sur la réalité du crédit, quand il est utile, quand il ne l'est pas, et les conséquences possibles de la prise d'un crédit. Deuxièmement, le personnel d'AUXFIN a été sensibilisé à la nécessité d'informer les agriculteurs de façon réaliste à propos des crédits
- Un réseau de 10.000 groupes G50 et de 790 employés est un défi, une approche efficace est nécessaire pour une gestion efficace. AUXFIN travaille sur plusieurs nouvelles solutions pour un suivi basé sur les données à différents niveaux de personnel. Il est également nécessaire d'évaluer en permanence le réseau du personnel de terrain et les problèmes qui se posent.
- Les évaluations précédentes ont démontré qu'une petite partie des membres du groupe n'a pas les moyens de bénéficier correctement des services offerts, comme par exemple ne pas pouvoir acheter des engrais ou faire un petit investissement pour un projet. L'approche G50 s'attaque en partie à ce problème, car les membres peuvent s'entraider, mais il convient d'étudier plus avant dans quelle mesure ces membres peuvent progresser.
- La formation numérique s'est avérée très efficace et appréciée par les agriculteurs. L'évaluation d'AgriCoach l'avait déjà démontré, mais les évaluations de NutritionCoach et de FinanceCoach ont à nouveau confirmé l'efficacité de ce support. Les agriculteurs attribuent cette efficacité à la possibilité de voir une action plutôt que de l'entendre, à la possibilité de regarder la formation plusieurs fois, de la répéter après une semaine, puis après plusieurs mois, et à la discussion de groupe qui permet de répondre aux questions.
- La faible connectivité à l'internet reste un défi au Burundi. C'est pourquoi toutes nos solutions fonctionnent en grande partie hors ligne. Cela rend également le fonctionnement de nos solutions plus complexe, car nous devons toujours transférer des données. Nous avons espéré que la connectivité internet s'améliorerait avec le temps, mais ce n'est pas le cas.

## Perspectives 2023

En 2023, nous nous concentrerons sur l'extension des eCoaches à tous les groupes : AgriCoach, FinanceCoach, NutritionCoach et HealthCoach seront étendus de manière à ce que les 10 000 groupes les utilisent. Nous continuerons également à développer les solutions en cours d'élaboration avec des fonctionnalités et un contenu supplémentaires (NutritionCoach, VSLA, YEB-Coach, HealthCoach) et à créer quelques nouvelles solutions telles qu'un outil de suivi pour le personnel, SSR-Coach, LegalCoach et FishCoach. Par la suite, nous continuerons à préparer la transition vers la durabilité et commencerons à expérimenter le développement de nouvelles opportunités économiques pour nos agriculteurs, telles que le développement de chaînes de valeur ascendantes, les crédits carbone et la pisciculture..

